



**CR de la Commission centrale formation
du 23 mai 2018**

Représentants UNSA SPAEN présents : Daniel PLESSIS et Jérôme AVENET

Ordre du jour :
Bilan formation 2017
Projet orientation 2017-2021

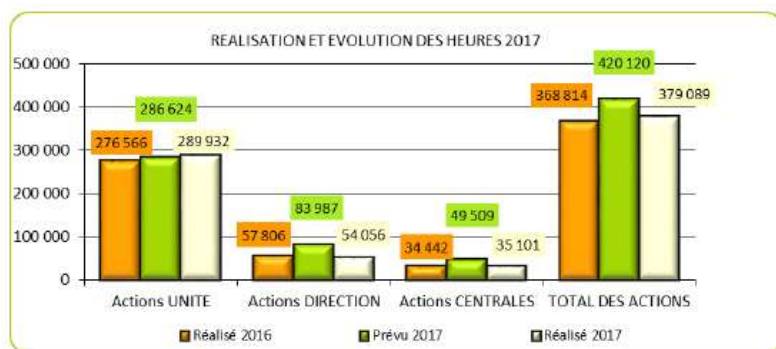
Bilan formation 2017



379.089 heures de formations pour l'ensemble du CEA représentant 4 % de la masse de salariale brute avec 90% des heures prévues réalisées, pour un coût total de : 40.3 M€ dont 10 M de frais d'inscription. Ce qui représente 65 % des salariés de formés.

Les formations sont réparties selon 3 niveaux de responsabilités :

- La direction générale qui gère les **actions centrales**,
- Les directions qui ont un budget propre et qui gèrent les **actions directions opérationnelles**,
- Les unités qui gèrent **les actions unités**.



	2016	2017
En heures	89 %	90 %
En participations	114,4 %	122,4 %
En coûts	88,3 %	92,9 %

Budgets	Heures 2017	% prévisions
ACF	35 101	70,9 %
Actions Directions	64 056	64,4 %
Actions Unités	289 932	101,2 %

Au total 90% des heures ont été réalisées et près de 93% des coûts d'inscription prévus.

Actions centrales :

Ces actions représentent 14.3% du volume global des heures réalisées.

Elles ont pour objectif de développer les compétences stratégiques et transverses des salariés du CEA pour la mise en œuvre des programmes et du PMLT. Elles comprennent aussi l'accompagnement managérial. Seul 70.9% des heures ont été réalisées par rapport au prévisionnel. Les raisons en sont les suivantes :

- Formations de prévention des RPS (référents, managers) reportées en 2018,
- Formation sur le dialogue social : « ordonnances Macron » reportée en 2018,
- Toutes les formations managériales à la prise de fonction à cause du renouvellement des marchés,

Actions Directions opérationnelles :

Ces actions représentent 14.3% du volume global des heures. Le taux de réalisation est de 64.4% en heures et 91.3% en participations. Les principales actions non réalisées qui explique ce taux sont :

- Les formations délivrées par ISENDé (Institut Supérieur des Etudes Nucléaires de Défense) reportée en 2018,
- L'accompagnement des salariés dans le cadre de la création de la DDCC (Direction du Démantèlement pour les Centres Civils), seul les managers ont reçu une formation de la conduite du changement,
- Le report de la formation « Spirale FNB 3 »,
- La formation des nouveaux recrutés DRF et nouveaux promus E5 n'ont pas eu lieu en 2017.

Actions unités :

Ces actions représentent 14.3% du volume global des heures. Le taux de réalisation est de 64.4% en heures et 91.3% en participations. Ces actions représentent 14.3% du volume global des heures. Le taux de réalisation est de 64.4% en heures et 91.3% en participations.

Répartition des compétences en heure :

CEA BILAN 2017		Objectifs d'application		
		Programmes 47,2%	Activités transverses 45,1%	Parc. Ind 7,7%
Compétences développées par la formation	Générales 32,8% 29,7%	Langues 18 818 h Management 18 086 h Conn. de l'entreprise 10 290 h Efficacité pro et pers. 5 037 h Projet 2 773 h Communication 2 279 h	Management 19 222 h Langues 6 115 h Conn. de l'entreprise 3 826 h Efficacité pro et pers. 4 143 h Communication 2 152 h	7 104 h 3 298 h Connais. de l'entreprise 2 708 h Managt. 2 559 h
	Sciences et techniques 17,2% 17,5%	Mécanique et thermique 14 105 h Maths, informatique scientifique, tech. logicielles 11 538 h Instrumentation, métrologie 7 904 h Neutronique et physique des réacteurs 7 300 h	Informatique technique 12 300 h Gestion et administration 6 530 h Installation et moyens généraux 2 235 h	4,5%
	Support 9,8% 9,2%	Matériaux ; physique du solide & des semi-conducteurs 3 021 h Chimie et génie chimique 2 549 h Physique du noyau 2 511 h	Sécurité, sûreté et risques industriels 74 742 h Secourisme et santé 10 635 h Radioprotection 9 734 h Sûreté nucléaire 6 252 h Environnement 2 352 h Qualité 1 822 h	4,6%
	QSE 39,6% 43,0%	Informatique technique 8 837 h Gestion et administration 1 486 h Sécurité, sûreté et risques industriels 33 788 h Sûreté nucléaire 7 014 h Radioprotection 5 574 h Secourisme et santé 5 027 h Environnement 1 162 h Qualité 947 h	27,8% 27,8%	2,1% 1,2% 1,1% 0,9% 0,8% 1,1%
				10,2%
				1,3%
				1,2%
				5,2%
				5,7%
				14,1%
			14,9%	
			3,5%	
			3,2%	
			13,9%	
			14,9%	
			11%	
			14,1%	

Répartition des compétences en coût :

		Objectifs d'application									
		Programmes 48,4%	43,6%	Activités transverses 43%	47,3%	Parc. Ind. 8,6%	8,1%				
Compétences développées par la formation	Générales	Management 551 894 € Langues 524 166 € Conn. de l'entreprise 239 039 € Efficacité pro et pers 211 267 € Projet 87 151 € Communication 82 948 €	34,5%	15,8%	Management 746 797 € Langues 211 029 € Efficacité pro et pers 164 037 € Communication 112 602 € Conn. de l'entreprise 90 449 € Sciences humaines 81 151 € Projet 55 932 €	15,8%	13,5%	Efficacité pro et pers 338 948 € Connais. de l'entreprise 102 363 € Managt. 87 675 € Langues 74 470 € Commun. 28 427 €			
	Sciences et techniques	Maths, informatique scient, tech logicielles 409 826 € Instrumentation, métrologie 377 402 € Neutronique et physique des réacteurs 233 949 € Mécanique et thermique 275 993 € Matériaux ; physique du solide & des semi-conducteurs 161 042 €	19,9%	17,0%	Informatique technique 455 902 € Gestion et administration 301 310 € Installations et moyens généraux 69 973 €	1,9%	2,0%	7,8%	5,2%	6,1%	
	Support	Microélectronique ; micro & nano-tech. 124 929 € Chimie & génie chimique 119 530 €	14,1%	12,3%	Sécurité, sûreté et risques industriels 1 426 340 € Sûreté nucléaire 242 408 € Radioprotection 193 115 € Secourisme et santé 114 507 €						
	QSE	Informatique technique 323 366 € Installations et moyens généraux 39 330 € Gestion et administration 24 897 € Sécurité, sûreté et risques industriels 694 414 € Sûreté nucléaire 307 701 € Radioprotection 163 497 € Environnement 48 895 € Secourisme et santé 36 826 € Qualité 31 147 €	31,8%	32,4%	Qualité 98 274 € Environnement 75 911 €	3,7%	5,0%	19,8%	2,0%	1,0%	0,8%

On note une nette augmentation des formations dans le domaine des QSE : prévention des risques, la sécurité, le secourisme et la santé.

25% des heures de formation réalisées au CEA en 2017 correspondent à des formations obligatoires dans le domaine de la sécurité.

OPCALIA (organisme de gestion de la contribution formation versée par le CEA) :

La contribution du CEA au 1% formation s'élève en 2017 à 10.8 M€. Il a été reversé au CEA par OPCALIA près de 3.6 M€ (CIF, parcours professionnel, CPF, contrat de professionnalisation) ce qui correspond à 33% de la contribution. Sur les sommes perçues au titre du CPF (1.05M€) 770 k€ concernent les cours d'anglais + TOEIC.

Il est à noter que le coût et temps moyen d'une participation à une formation a diminué en 2017 à 566 € (617 € en 2016).

Le nombre de salariés ayant suivi une formation en 2017 est de 12571 salariés et se décompose comme suit :

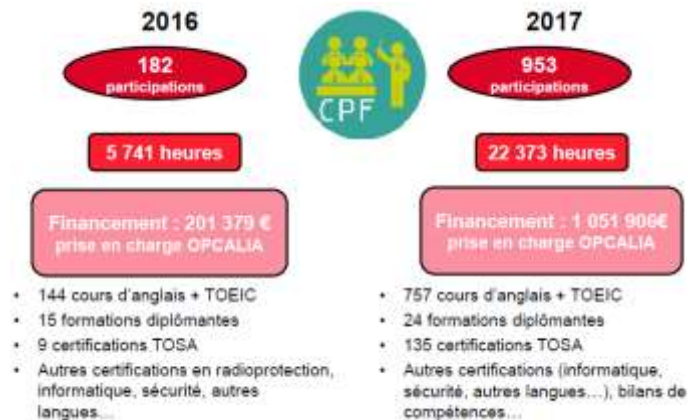
- 8041 A1
- 4558 A2

La répartition H/F est de :

- 4189 Femmes,
- 8382 Hommes.

Au CEA, les salariés de tous âges se forment avec un pic pour les 45-50 ans.

CPF et CIF :



Les mobilisations de CPF sont passées de 182 à 953 et de 201k€ à 1.05M€, avec en majorité des formations en langues validées par le passage du TOEIC.

Il est annoncé que seulement 5 demandes de CIF ont été réalisées en 2017 pour le CEA (ceux-ci concernent des formations non-prioritaires).

Alternances :

Pour 2017, 908 contrats d'alternants ont été signés, dont 652 contrats d'apprentissages et 256 contrats de professionnalisation. L'indicateur 2017 sur l'alternance est de 5.82%, cet indicateur sert au suivi de l'accord de génération au CEA signé en 12/2013.

UNSA SPAEN : Nous vous rappelons que l'UNSA SPAEN vous avait alerté l'an dernier sur le nombre de tuteurs encadrant les apprentis qui n'avaient pas suivi de formation.

DRHRS répond qu'un rappel a été fait en 2017 et que de toute façon cette problématique sera prise en compte dans la nouvelle loi sur la formation.

De même, l'UNSA SPAEN s'interroge sur le nombre d'alternants embauchés à la fin de leur cursus : 50/650 sont recrutés.

DRHRS répond que la politique de l'alternance n'est pas alignée sur celle des recrutements.

Bilans formation 2017 des différentes Directions opérationnelles

DAM : 124 449 heures (+12.7%) dont 9 610 heures au titre du CPF (+433%), pour 10 425 (+25.8%) participations ce qui fait une moyenne de 2.5 participation/stagiaire. Coût des inscriptions 3,16 M€ (+11.2%), dont 1.13M€ financé par OPCALIA (+120%).

Dans les Actions Unité 56.4% sont des formations en qualité, sécurité, sureté. Pour les Actions Direction, les compétences générales (-6.7%) représentent 63% des heures de formation à la DAM : stages « connaissance de la DAM », formations « Management », formations ISENDÉ. Les Actions Centrales sont en augmentation (+17.2%) : séminaire Passerelle E5, Brevet d'aptitude technique de sécurité (BATS) pour la FLS et une formation pour les CDD « Développer son projet professionnel »

UNSA SPAEN : Une formation "radioprotection au poste de travail" doit être mise en place sur le centre de Valduc, couplée avec la création d'une plateforme de formation. Ce projet date de 2 ans, pouvez-vous nous dire où il en est ? Est-ce un blocage DAM ?

Réponse DAM DRH : Ce projet de plateforme est toujours à l'étude, mais à ce jour, il n'y a toujours pas eu de demande formalisée pour concrétiser ce projet. Il est possible que la suspension de MOPP en soit la raison.

DEN : 129 888 heures (+0.39%) dont 5 010 heures au titre du CPF, pour 8 940 (+12.8%) participations ce qui fait une moyenne de 2 participations/stagiaire. Coût des inscriptions 3,8 M€ (+3%), dont 597 k€ financés par OPCALIA (+52%).

Les formations "SPIRAL FNB 3" ne sont plus assurées par l'INSTN mais réalisées en interne. Les Ecoles d'été ont un fort succès. Les formations des managers "Magellan" ne sont pas au taux de réalisation prévu. Peu de formations diplômantes (10) à la DEN... à suivre sur plusieurs années !

Les formations d'accompagnement des salariés de la future DDCC n'ont pas été réalisées.

DRF : 61 395 heures (+1.8%) dont 3 367 heures au titre du CPF (+157.6%), pour 3 690 (+5%) participations ce qui fait une moyenne de 1.7 participations/stagiaire. Coût des inscriptions 1.7 M€ (+1%), dont 454 k€ financés par OPCALIA (+85.3%).

Forte progression en CPF (+150%). Formations « Accompagnement aux changements » pour 2 nouveaux instituts Jacob et Joliot. La réception d'un nouveau bâtiment pour l'institut Jacob a engendré de nombreuses formations dans le domaine de la sécurité et connaissances scientifiques. Formation par des Ecoles d'été, éligibles au Plan de formation sont en croissance. A noter que 67% des participants à ces Ecoles d'été sont des CDD. 16 formations diplômantes sont en cours 6 A1 et 10 A2.

DRT : 54 465 heures (-7.6%) dont 3 430 heures au titre du CPF (+83.8%), pour 3 763 (-6.2%) participations ce qui fait une moyenne de 2 participations/stagiaire. Coût des inscriptions 1.75 M€ (-0.3%), dont 347 k€ financés par OPCALIA (+105.4%).

Les heures réalisées sont en baisse de 8.7% notamment en QSE (-10%).

Pour les actions Direction : 5 570 heures, en hausse de 15% par rapport à 2016. Nouvelle action de formation pour les Chef de projets : sessions tests. Effort maintenu sur les formations sur les entretiens annuels et l'entretien de recrutements.

Pour les filières Experts, la formation Intelligence économique s'est réalisée à 100% des prévisions, par contre la formation Expert transfert de compétences n'a pas eu lieu.

Effort soutenu aussi sur la formation de sensibilisation à la propriété industrielle.

Actions centrales : en baisse de 17% malgré la convention des jeunes recrutés. Baisse de la participation à la formation Développeurs d'affaires industrielles.

Direction fonctionnelles : 6 298 heures dont 377 heures au titre du CPF, pour 357 participations ce qui fait une moyenne de 1.42 participations/stagiaire. Coût des inscriptions 334 k€, dont 19 k€ financés par OPCALIA.

Pour 2017 :

- 86% des formations s'inscrivent dans l'optimisation des activités transverses comme formation en anglais, la communication juridique ou achat, l'accompagnement du parcours professionnel avec les formations E5 et nouveaux recrutés et l'accompagnement à l'évolution des métiers: Loi sapin-2 – « Ordonnances Macron » : formations législatives.

- 9% des formations s'inscrivent dans la construction du parcours individuel comme l'accompagnement au changement de métier.

- 5% des formations s'inscrivent dans la réalisation des programmes comme le pilotage de projet.

Orientation 2019-2021 :

Orientation pédagogique : Efficacité pédagogique avec un mixage de présentiel et de digital. Recours aux experts pour de la formation en interne.

Evaluation des formations : Réflexion sur le développement de système d'évaluation efficace, pertinent et utile au CEA.

Budget : La future loi-formation va faire augmenter la dépense de formation du fait du passage de la contribution de 1% à 1.68%. De plus, la disparition de la prise en charge des périodes de professionnalisation par OPCALIA devrait impacter le montant reversé par celle-ci.

Orientation stratégique INSTN : Engager une transformation pédagogique et numérique pour le maintien des compétences des salariés CEA :

- Partage INSTN-CEA sur le fonctionnement et le modèle économique,
- Adaptée les offres de formation,
- Animer, former, accompagner les intervenants,
- Développer une offre de service sur les énergies non nucléaires décarbonnées,
- Accompagner les évolutions des installations nucléaires de base notamment les réacteurs expérimentaux (RJH),
- Accompagner les activités d'assainissement/démantèlement,
- Parcours de formation management des projets complexes,
- Innovation des méthodes pédagogiques notamment vers le numérique.

Compétences cibles

- Les métiers importants pour la sécurité et la sûreté : pour les ISI une nouvelle formation s'oriente vers une formation par modules, « à la carte » en tenant compte des spécificités des installations, la culture de sûreté en e-learning, formation des agents PCMNIT, formation FLS.
- Valorisation de l'innovation et partenariats industriels,
- Optimisation des coûts et des financements,
- Assainissement/démantèlement- conduite de projet,
- Optimisation scientifique à destination du public,
- Compétence métiers support : Achats, RH, finances,
- RPS : formation des référents, des managers au sein des établissements,
- Conduite du changement lors de projet de réorganisation ou de déploiement de processus ou d'outils,
- Transmission des connaissances et des compétences,
- Communication scientifique à destination du public,

Remarques : Les salariés cibles de l'INSTN sont les salariés en CDI et les salariés non-permanents. Avec la loi Sapin-2, il est prévu de faire 10 à 12 sessions de formations sur la corruption.

Les orientations des directions du CEA :

DAM : continuité les formations de projets, LMJ, Pétale EPURE, activités transverses pour ses évolution : compta, gestion du patrimoine, PP et cyber sécu.

UNSA SPAEN : Nous attirons votre attention sur les « compétences métiers dites critiques » qui pourront se trouver alors en phase de sommeil. Ces métiers ne doivent pas être oubliés, car à partir de 2020 et jusqu'en 2026, la DAM sera de nouveau, sur le « haut de la vague » au niveau des recrutements. Les métiers critiques doivent donc être bien examinés lors des commissions mutations/recrutements, ceci afin de permettre de maintenir les niveaux de connaissances à la DAM.

DEN : Meilleur niveau des connaissances scientifiques et techniques, mettre à contributions les experts. Gestion de la propriété intellectuelle de la DEN.

DRF : Intégré les évolutions des nouvelles installations. Répondre aux grands enjeux scientifiques. Actions transverses : conduites de projets, QSE et formation en anglais. Formations scientifiques en interne.

DRT : Formations scientifique et technique, pas d'inflexion majeure. PRTT.

Direction fonctionnelle : Dématérialisation des factures et comptables. Accompagnement au changement des salariés de la DSSN.

MOPP est suspendu, le temps de l'analyse par le nouvel AG.